

Configuration de Outlook Express 6 pour utilisation avec belgacom.net

Table

1	Créer / ajouter un compte de messagerie	1
2	Assistant Connexion Internet	2
2.1	Ecran "Votre nom"	2
2.2	Ecran "Adresse de messagerie Internet"	2
2.3	Ecran "Noms des serveurs de messagerie électronique"	3
2.4	Ecran "Connexion à la messagerie Internet"	3
3	Modifier ou vérifier un compte existant.....	4
3.1	Onglet "Général"	5
3.2	Onglet "Serveurs"	5
3.3	Onglet "Connexion"	5
3.4	Onglet "Sécurité"	6
3.5	Onglet "Avancé"	6

Remarque

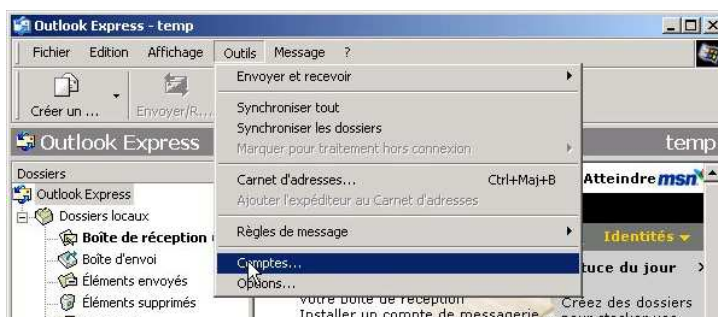
Le texte qui suit concerne le système de messagerie belgacom.net. Toutes les informations sont valables pour une messagerie skynet.be. Il suffit de remplacer chaque occurrence du mot belgacom.net par skynet.be

1 Créer / ajouter un compte de messagerie

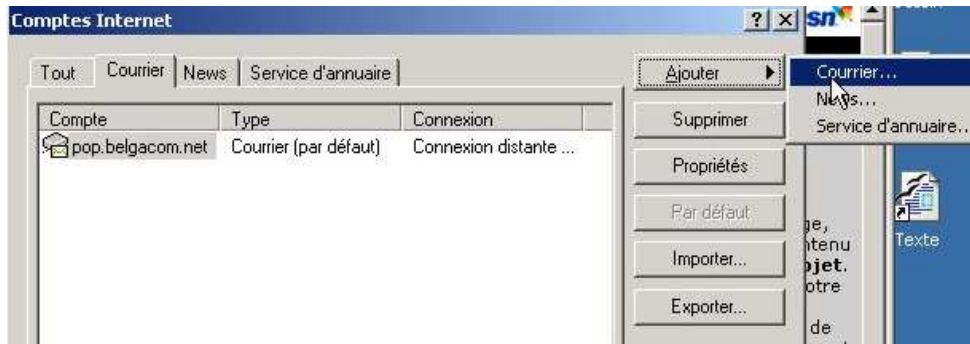
Si c'est le premier démarrage d'Outlook, l' Assistant Connexion Internet démarre automatiquement. Voir chapitre "Assistant Connexion Internet"

Si ce n'est pas le premier démarrage d'Outlook, vous pouvez créer le premier compte ou en ajouter d'autres en procédant comme suit.

Cliquez sur Outils et choisissez Comptes.



Cliquez sur le bouton Ajouter et choisissez l'option Courrier.



L'Assistant Connexion Internet démarre. Passer au chapitre "Assistant Connexion Internet"

2 Assistant Connexion Internet

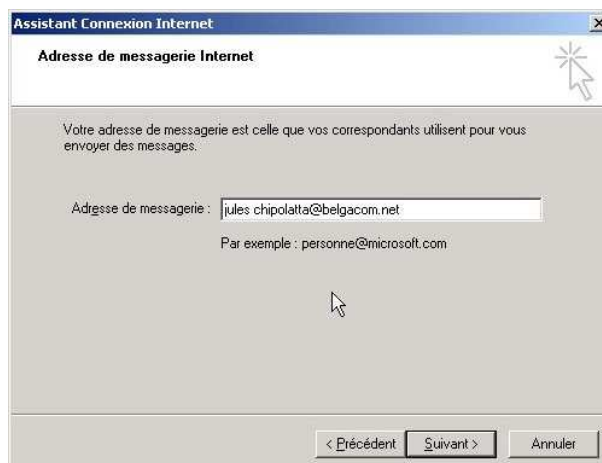
Compléter les informations comme ci dessous :

2.1 Ecran "Votre nom"



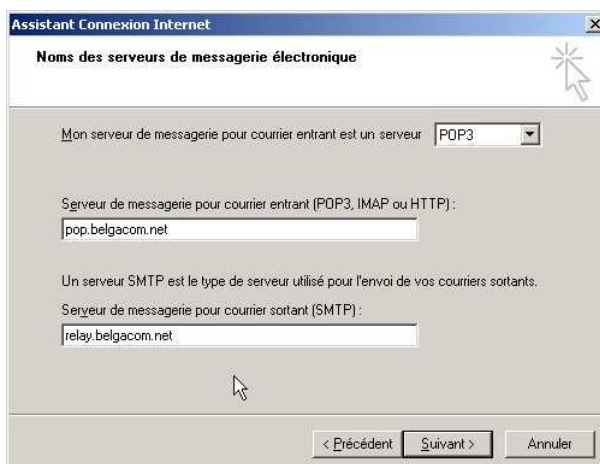
Indiquez un nom de votre choix. Ce nom sera mentionné sur chaque message qui sera envoyé. Puis cliquez sur Suivant.

2.2 Ecran "Adresse de messagerie Internet"



Spécifiez votre adresse de messagerie : (voir données du fournisseur) et cliquez sur Suivant.

2.3 Ecran "Noms des serveurs de messagerie électronique"

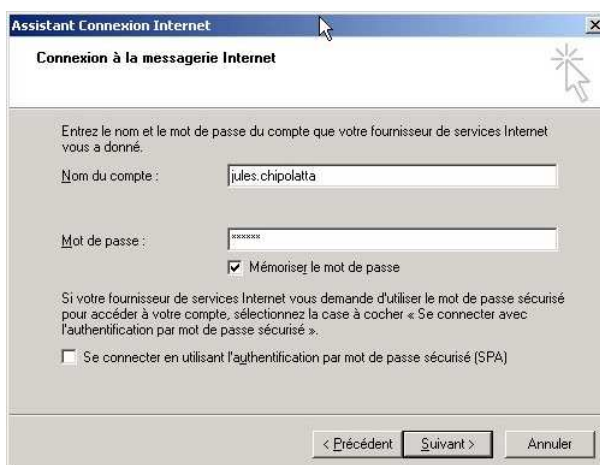


The screenshot shows the 'Assistant Connexion Internet' dialog box with the title 'Noms des serveurs de messagerie électronique'. It contains the following fields and options:

- A dropdown menu for 'Mon serveur de messagerie pour courrier entrant est un serveur' set to 'POP3'.
- A text input field for 'Serveur de messagerie pour courrier entrant (POP3, IMAP ou HTTP):' containing 'pop.belgacom.net'.
- A text input field for 'Serveur de messagerie pour courrier sortant (SMTP):' containing 'relay.belgacom.net'.
- Buttons at the bottom: '< Précédent', 'Suivant >', and 'Annuler'.

Ecrivez les noms des serveurs de mail POP3 et SMTP (voir données du fournisseur).

2.4 Ecran "Connexion à la messagerie Internet"



The screenshot shows the 'Assistant Connexion Internet' dialog box with the title 'Connexion à la messagerie Internet'. It contains the following fields and options:

- Text input field for 'Nom du compte:' containing 'jules.chipolatta'.
- Text input field for 'Mot de passe:' containing '*****'.
- A checked checkbox for 'Mémoriser le mot de passe'.
- An unchecked checkbox for 'Se connecter en utilisant l'authentification par mot de passe sécurisé (SPA)'.
- Buttons at the bottom: '< Précédent', 'Suivant >', and 'Annuler'.

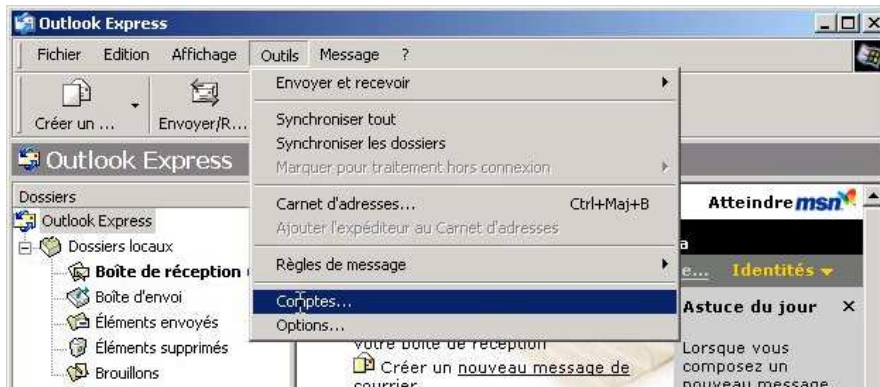
Remplissez le nom du compte et le mot de passe. (voir données du fournisseur)
Outlook mémorise le mot de passe si l'option Mémoriser le mot de passe est cochée.
Cliquez sur Suivant.

L'écran Félicitations apparaît, cliquer Terminer. Votre compte est configuré.

3 Modifier ou vérifier un compte existant

Il est parfois nécessaire de vérifier les paramètres d'un compte ou de définir des options avancées qui ne sont pas prises en compte par l' "Assistant".

Cliquez sur Outils et choisissez Comptes.



Cliquez sur l'onglet Courrier. Sélectionnez le compte à modifier et cliquez sur le bouton Propriétés.



L'écran Propriétés de... apparaît. Passez les différents onglets en revue.



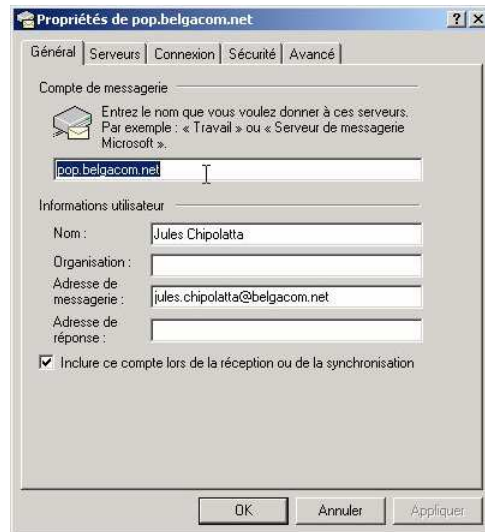
3.1 Onglet "Général"

- Dans l'onglet Général, sous la rubrique Compte de messagerie, vous avez le nom de votre compte. Vous pouvez le renommer.

Donnez-lui un nom explicite, par exemple Belgacom

- Sous la rubrique Informations utilisateur spécifiez votre nom et votre adresse de messagerie.

Laissez l' Adresse de réponse vide ou indiquez-y votre adresse de messagerie. Attention ! Si l'adresse de réponse n'est pas correcte, vous ne recevrez aucune réponse à vos messages. Si vous introduisez par contre celle d'une autre personne, ce sera cette dernière qui recevra les réponses !

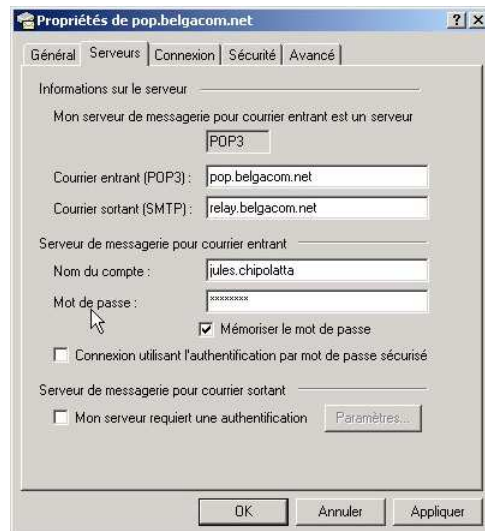


3.2 Onglet "Serveurs"

Dans l'onglet Serveurs vous devez spécifier les noms du serveur de courrier entrant (POP3) et sortant (SMTP). (voir données du fournisseur)

Vous pouvez également spécifier le login et le mot de passe de votre compte de messagerie.

Cochez l'option Enregistrer le mot de passe pour mémoriser le mot de passe. Si non, Outlook le demandera à chaque connexion.

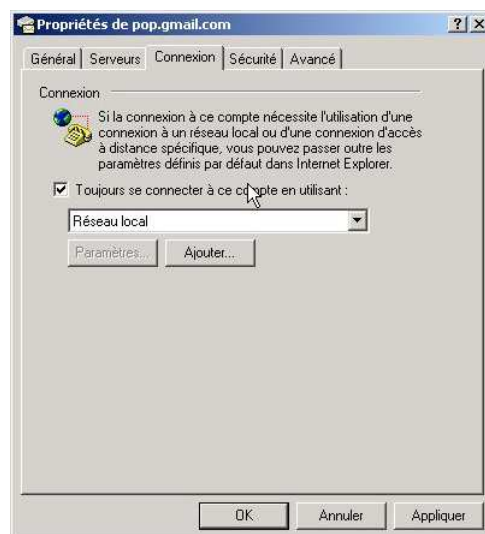


3.3 Onglet "Connexion"

Dans l'onglet Connexion vous devez spécifier le type de connexion Internet.

- Si vous avez une connexion ADSL avec modem USB ou si vous vous connectez avec un modem analogique (dial-up) classique, vous devez cocher l'option Toujours se connecter à ce compte en utilisant. Sélectionnez ensuite la connexion Internet à utiliser (ex. Belgacom).
- Si vous avez une connexion ADSL avec un modem Ethernet ou un routeur, vous devez cocher l'option Toujours se connecter à ce compte en utilisant. Sélectionnez ensuite Réseau local dans le menu.

Dans le cadre du cours, choisissez Réseau Local



3.4 Onglet "Sécurité"

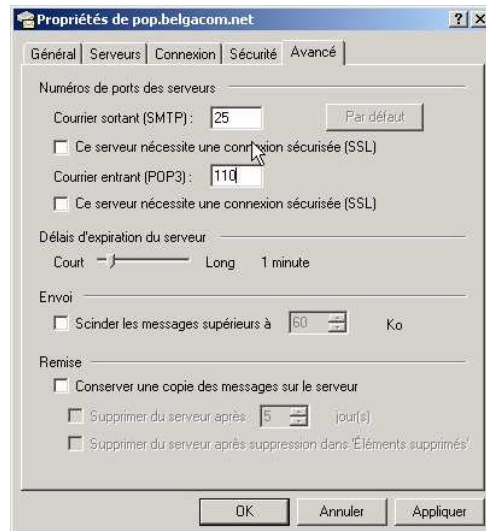
Dans l'onglet Sécurité vous pouvez laisser les paramètres par défaut.



3.5 Onglet "Avancé"

Sous le titre Numéro de ports des serveurs vous devez spécifier les numéros de port du courrier sortant et entrant.

Sauf indication particulière, les valeurs 25 et 110 sont d'application. C'est le cas pour une connexion belgacom.net



Cliquez ensuite sur OK pour terminer la configuration.

Votre compte de messagerie est configuré. Cliquez sur le bouton Fermer.