

CRÉER SON PROPRE SITE WEB

Pour Windows XP
Adapté pour Windows Vista et Windows 7

Table des matières

1. Préambule
2. Matériels et logiciels
3. Installer nvu
4. Installer FTP commander
5. Création d'une page web
 - 5.1 Création d'un tableau
 - 5.2 Centrage d'un tableau sur la page
 - 5.3 Couleur de fond d'un tableau
 - 5.4 Insérer du texte dans un tableau
 - 5.5 Insérer une image dans un tableau ou dans du texte
6. Les liens
 - 6.1 Lien texte
 - 6.2 Lien image
 - 6.3 Lien dessin
7. Les ancres
8. Ajouter un fond musical
9. Ajouter un compteur
10. Ajouter un contact
11. Les « meta » ou « meta balises »
12. Une icône personnalisée sur la ligne d'adresse
13. Utilisation de PDF Creator

Version 2012

1. Préambule

Celui qui décide de créer un site web risque d'être refroidi par les technologies ou les langages rencontrés: Java, HTML, PHP, CSS, CGI, CFM, Flash, etc... Pourtant il ne faut pas apprendre tout cela pour créer son site!

Créer un site web soigné est à la portée de toute personne qui dispose d'un ordinateur et d'un peu de patience. Nous allons créer un site web, votre site web, en utilisant HTML et un logiciel de type WYSISGWIG (what you see is what you get), en français: ce que vous voyez sur l'écran sera ce que vous verrez sur internet. Nous en étudierons en détail l'utilisation.

Evidemment, cela vous paraîtra un peu austère par rapport à certains sites mais n'oubliez pas ceci: Vous savez conduire votre voiture mais être pilote de course, c'est un métier... difficile.

L'affichage des sites web n'est pas une science exacte, chaque navigateur et même différentes versions d'un navigateur entre elles ne proposent pas les mêmes résultats. Certains navigateurs, notoirement moins performants que d'autres pourront même ne pas reconnaître certains codes. NVU fonctionne avec les navigateurs récents, je recommande d'utiliser Firefox ou Opéra au lieu d'Internet Explorer.

Sachez aussi que HTML n'est pas doué pour la mise en page et il faudra faire avec.

Vous n'avez besoin d'aucune connaissance particulière en création de site web ou en programmation mais vous devez avoir de la patience et être à l'aise avec votre ordinateur, naviguer dans les dossiers, lancer un programme, surfer sur le web, etc...

2. Matériel et logiciels

Un ordinateur

N'importe quel ordinateur peut faire l'affaire, n'importe quel système d'exploitation mais attention, il y a des adaptations à faire pour Vista et Windows7, elle sont expliquées plus loin. Inutile d'acheter une machine puissance, un site peut même se réaliser avec un PDA !

Un grand écran est utile, 24" pour afficher plusieurs pages, oui et non, 15" est tout à fait correct, 17" l'idéal.

Un PC portable? les claviers ne sont pas pratiques, surtout ceux qui ne possèdent pas de pavé numérique.

Une connexion Internet

Elle est optionnelle car tout peut se faire sur votre ordinateur et ensuite vous téléchargez votre travail chez un ami qui dispose d'une connexion. Réalistement vous aurez envie de regarder le résultat immédiatement et donc une connexion s'impose.

Je ne vais pas revenir sur la lenteur des connexions téléphoniques puisqu'en Belgique le service a été supprimé en 2008, seuls différents services ADSL sont utilisés.

Le haut débit de l'ADSL permet de se connecter sans compter et offre une vitesse plus que suffisante, moi même j'utilise d'ADSL Light de Belgacom, il n'en faut pas plus.

Un éditeur de texte

Un fichier HTML est un simple fichier texte avec une extension .html ou .htm au lieu de .txt

Le meilleur logiciel gratuit pour cela est Notepad2

<http://www.flos-freeware.ch/notepad2.html>

Il permet de numéroter les lignes et reconnaît le langage HTML, facile pour repérer les erreurs.

Ceci induit l'étude du langage HTML.

N'utilisez pas WORD ou un autre traitement de texte, ces logiciels ne manipulent pas le texte brut.

Vous êtes prévenu, ne vous étonnez pas si cela ne marche pas!

Cependant il y a un autre aspect à considérer:

Réalisez votre site en WORD, convertissez la page en pdf, cette page pourra être placée sur votre site telle quelle. Avantages: facile pour imprimer, plus facile pour lire sur l'écran.

Sinon, écrivez en Word et sauvez en HTML, il ne reste plus qu'à copier-coller morceaux par morceaux, c'est de mon expérience le plus rapide même si vous avez des centaines de pages. En plus, avantage de WORD: il corrige les «fotes d'ortographe» ce que HTML ne réalise pas bien. Votre document WORD peut aussi être sauvé en .txt après avoir enlevé les images.

Nous n'utiliserons pas Notepad2 car il implique l'étude du HTML complètement, c'est la seule raison.

Utilisation d'un éditeur WYSISWYG

Le logiciel utilisé sera NVU qui accepte pas mal de codes.

Ce genre d'éditeur permet de coder des pages web sans manipuler le code HTML, comme lorsque vous utilisez un traitement de texte pour mettre en gras, italique ou insérer des images dans la page, tout se fait avec la souris.

Les plus connus sont Dreamweaver, Golive, et Nvu. Dreamweaver est le plus connu, le plus complet mais coûteux. Enfin, il crée des codes pas toujours faciles à comprendre pour un débutant.

Nvu est très performant et il plait tout de suite à ceux qui ont commencé à l'utiliser.

Un logiciel FTP

Pour installer vos fichiers sur internet vous avez besoin d'un logiciel en FTP capable de se connecter à votre serveur. FTP pour File Transfert Protocol. Comme vous êtes tous sur Belgacom nous effectuerons l'entrée des codes d'accès ensemble.

Les images

Eh oui, pas de site Internet sans image! Il vous faudra utiliser un logiciel pour retailler les images, je vous conseille Photofiltre et Irfanview et aussi Image Resizer. Ces logiciels sont gratuits, faciles à utiliser mais les explications de leur fonctionnement sortent de ce cadre.

Sachez qu'il est impératif de pouvoir adapter la taille des photos car ni HTML, ni Nvu ne le font convenablement.

Un navigateur

Nvu fonctionne avec tous les navigateurs, donc le choix du navigateur est sans importance mis à part la remarque faite précédemment concernant le fait qu'ils sont plus agréables l'un que l'autre.

Multimédia

Nous verrons comment mettre en ligne (sur Internet) de la musique, de la vidéo mais je n'expliquerai pas comment créer ces fichiers. Si vous ne savez pas comment faire vous pouvez utiliser mon cours Multimédia (sur www.ucpwalhain.be). Bien sûr en dehors du cours je peux toujours aider pour un problème précis!

Carnet de notes

Le plus important! Comment vais-je faire? J'ai difficile de vous aider mais c'est clair, une feuille blanche, dessiner dessus ce que vous voulez réaliser, emplacement du texte, taille des photos, un navigateur, des liens vers d'autres sites, couleur du texte, couleur de fond, image de fond? largeur du texte, texte centré ou dans un cadre? etc...

Concernant la police de caractère et la présentation, centré ou pleine largeur, je vous montrerai des exemples. C'est bête mais c'est un point qui est fort perturbant, affaire de goût... et de couleurs! Tout est possible avec des avantages et des inconvénients.

Il y a des choses à ne pas faire. Exemple une présentation type Journal en colonnes. Sur internet c'est imbuvable.

Le carnet de note, c'est pour noter les liens, les idées, les codes, etc... bien utile, croyez-moi.

Astuce quasi obligatoire: affichez les extensions de vos fichiers. Par défaut, Windows XP masque les extensions des fichiers. Seule l'icône indique que le fichier est du type « Internet ». Cela va compliquer l'affaire, vous devez donc afficher les extensions.

Depuis l'explorateur de Windows XP, allez dans **Outils/Options de dossiers** et affichez l'onglet **Affichage**. Dans la liste Paramètres avancés, décochez l'option **Masquer les extensions dont le type est connu**. L'icône changera aussi en fonction du logiciel utilisé.

Pour Windows Vista et Windows 7 la modification d'un de ces paramètres est OBLIGATOIRE car lors de la mise en service de votre PC, l'accès aux « programmes » n'est pas permis (réglage usine).

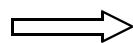
Voici comment procéder :

Etape 1:

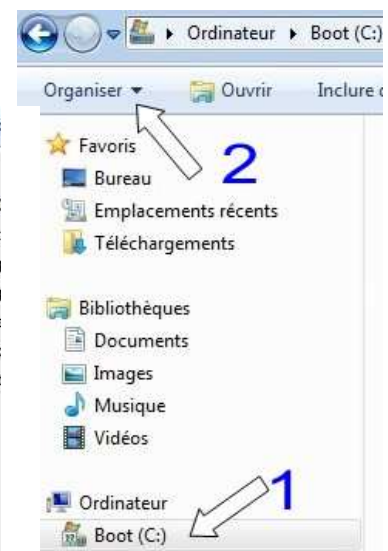
Dans l'explorateur de Windows, sélectionnez « Boot (C:) en 1»

Cliquez sur « Organiser » en 2

Un menu s'ouvre :



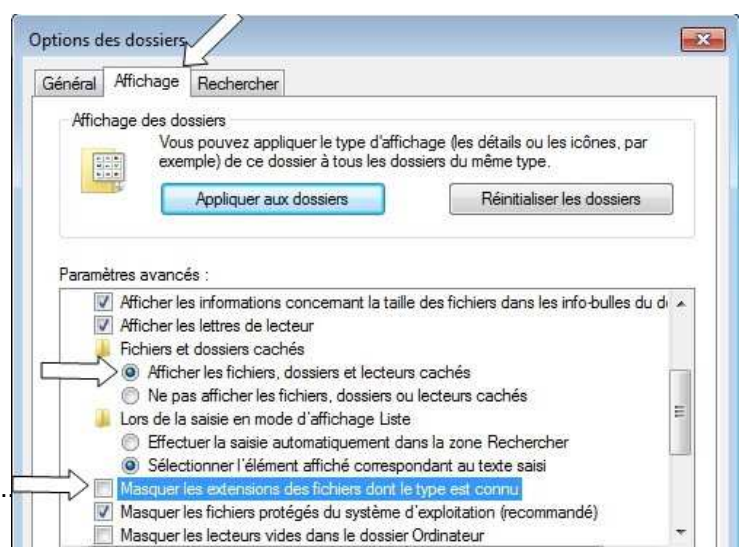
Cliquez sur « Options des dossiers... »



Sélectionnez l'onglet du milieu : Affichage

Cochez « Afficher les fichiers... » au lieu de la ligne d'en dessous cochée par réglage usine.

Décochez la ligne « Masquer les extensions... ». Cette dernière action n'est pas obligatoire mais sera vraiment utile dans la suite.



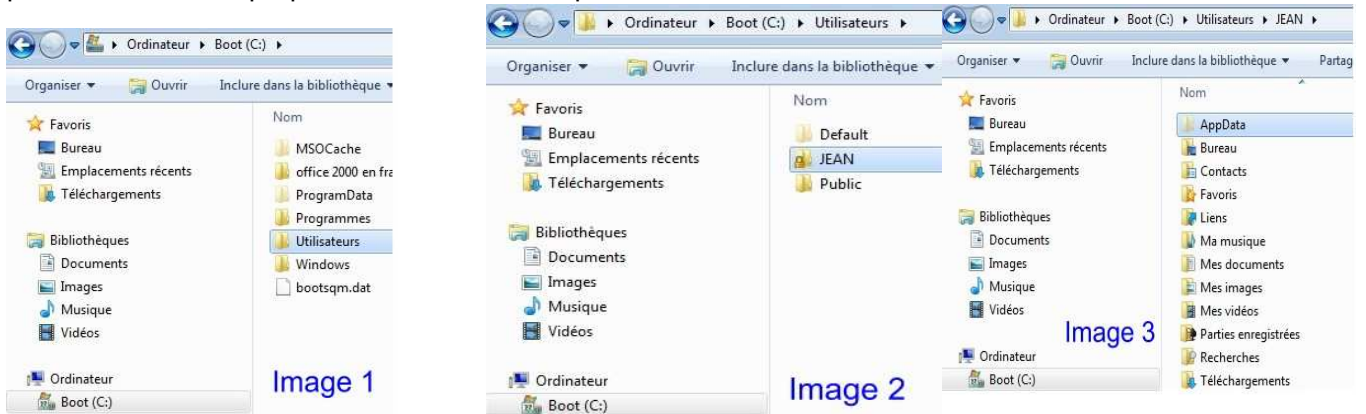
Etape 2:

Pour qu'il soit possible de copier des fichiers dans le répertoire FTP Commander, il faut pouvoir y accéder. Si vous essayez via l'explorer de Windows d'aller via le C: dans « programmes » et ensuite dans « FTP », vous avez accès mais pas la possibilité de transférer vos fichiers !

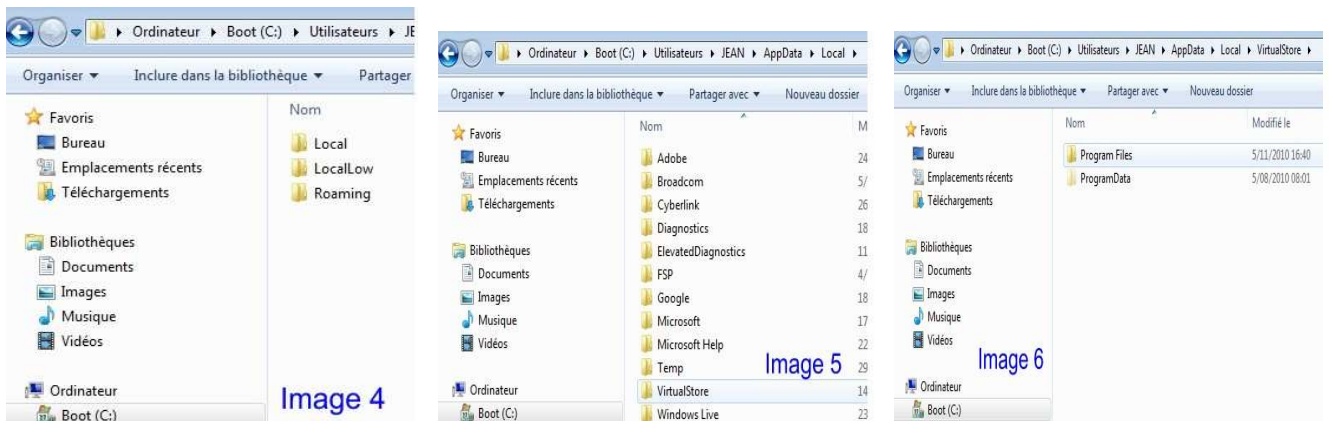
Il y a un chemin à suivre, le voici expliqué ci-dessous. FTP et NVU le retiendront, ce sera très pratique ! A faire une fois seulement, ouf !

Dans l'explorer de Windows, cliquez sur C:, ensuite sur Le nom de votre PC (ici JEAN), ensuite sur AppData

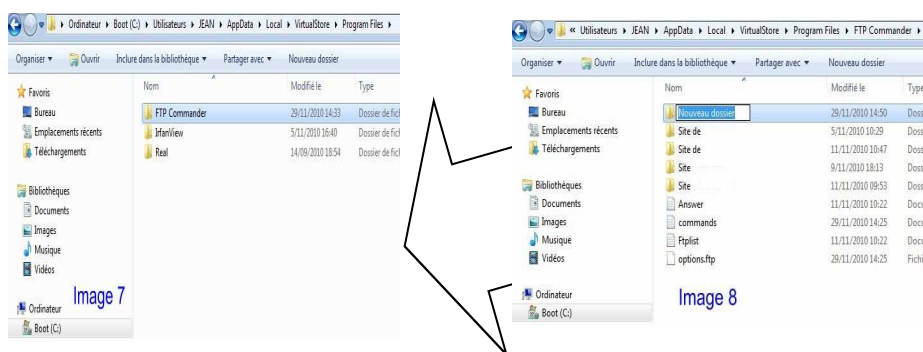
Si AppData n'est pas visible, c'est que vous n'avez pas modifié les paramètres comme précédemment expliqué et vous ne savez pas continuer !



Cliquez sur AppData, ensuite sur Local, ensuite sur VirtualStore, ensuite sur Program Files



Ensuite sur FTP Commander et ensuite sur Nouveau Dossier



Renommer « Nouveau Dossier » en « Mon site » par exemple.

Ceci est indispensable. Lorsque plus tard vous ouvrirez FTP Commander et/ou NVU, le fichier « Mon site » apparaîtra immédiatement. C'est aussi à cet emplacement que vous devez transférer tous les documents et images qui seront sur votre site.

Attention, il y a moyen de procéder autrement, je veux dire que ce n'est pas « impossible » mais l'expérience montre que les fichiers se perdent... pour l'utilisateur, pas pour l'ordinateur ! On perd du temps et on s'énerve... et rien n'avance !

HTML c'est quoi?

HTML, pour Hyper Text Markup Language ou langage de marquage Hyper Textuel, en français??? (rire) est à la base du succès colossal d'internet. Tout ce qui est apparu par la suite se réfère au HTML.

Mais c'est quoi concrètement le html ?:

C'est un langage qui permet de structurer les informations contenue dans votre document à l'aide de balises. Pour faire simple, cela dit «ici j'affiche un texte simple, ici en gras, ici une image de telle taille avec un bord, ici un fond de couleur, etc...»

Il permet de créer des liens, des ancrs, entre différentes pages ou sur la même page ou d'autres sites répartis sur toute la planète.

Les balises

Le HTML fonctionne avec des balise qui permettent de dire sur quel élément on applique telle règle. Les balises fonctionnent par paire. Dans ce qui suit on parlera de la balise, comprendre celle devant et celle derrière.

Donc une balise devant pour dire ce qu'on veut faire et une balise derrière pour dire que c'est fait.

Cela se présente comme suit:

<balise>contenu</balise> la barre signifiant fin de cette action.

Nvu réalise cela pour vous.

Le HTML n'est pas sensible a la casse.

Cependant si vous avez envie de progresser dans la réalisation de site Web, vous serez confrontés à des aspects plus techniques qui seront plus exigeants. Notamment la validité du code.

Il faudra toujours veiller à la casse du code et à son ordre.

<1><2><3>contenu</1></2></3>

Remarque, si vous essayer de taper ce qui précède avec un PC portable sans pavé numérique et sans souris convenable, vous en comprendrez vite la nécessité!

Hyperliens

Le lien ou hyperlien permet d'indiquer une adresse précise vers un fichier. Le lien indique l'emplacement d'un fichier, exactement comme un raccourci sur le bureau de votre ordinateur est un lien vers le fichier original.

La différence c'est qu'ici les liens indiquent des fichiers sur internet. On dit qu'ils pointent vers une page. C'est un système d'adresses qui permet d'identifier sans équivoque chaque fichier sur les milliards de pages Internet dans le monde, c'est l'URL.

3. Installer NVU

Il ne me paraît pas indispensable d'expliquer comment installer Nvu (version en français) téléchargeable en cliquant directement sur ce lien.

<http://www.clubic.com/telecharger-fiche11208-nvu.html>

Une fois le programme installé et exécuté, placez une icône sur le bureau, ce sera plus facile par la suite.

C'est l'utilisation de ce programme qui occupera tout notre temps à partir du deuxième cours et jusqu'à la fin.

4. Installer FTP Commander

Il ne me paraît pas indispensable d'expliquer ici comment installer FTP Commander, téléchargeable en cliquant directement sur ce lien.

<http://www.01net.com/telecharger/windows/Internet/ftp/fiches/7491.html>

Une fois le programme installé et exécuté, placez une icône sur le bureau, se sera plus facile par la suite.

Créez dans le répertoire FTP Commander un répertoire au nom de votre choix, par exemple: « [mon site](#) » et un deuxième répertoire que vous appellerez «[copie de mon site](#)», se sera bien pratique.

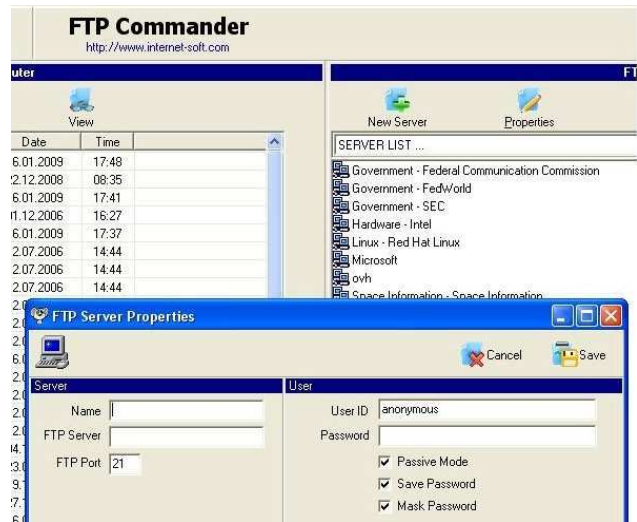
Une fois installé « FTP commander », placez l'icône sur le bureau et démarrez le programme, un écran comme celui-ci devrait s'ouvrir:



A gauche vous «voyez» votre ordinateur et particulièrement le répertoire «FTP Commander» qui contient «mon site» si vous l'avez créé.

A droite vous voyez une liste de serveur «SERVER LIST » mais pas encore votre «serveur» ou hébergeur en français. Nous devons l'activer et lui donner un nom, on choisira SKYNET mais c'est sans importance. Sur l'exemple ci dessous vous voyez entre d'autres mon serveur «ovh» Cliquez sur New Server au dessus de la liste des «server» proposés d'office dans la « SERVER LIST» car aucun de ceux proposés ne conviennent...

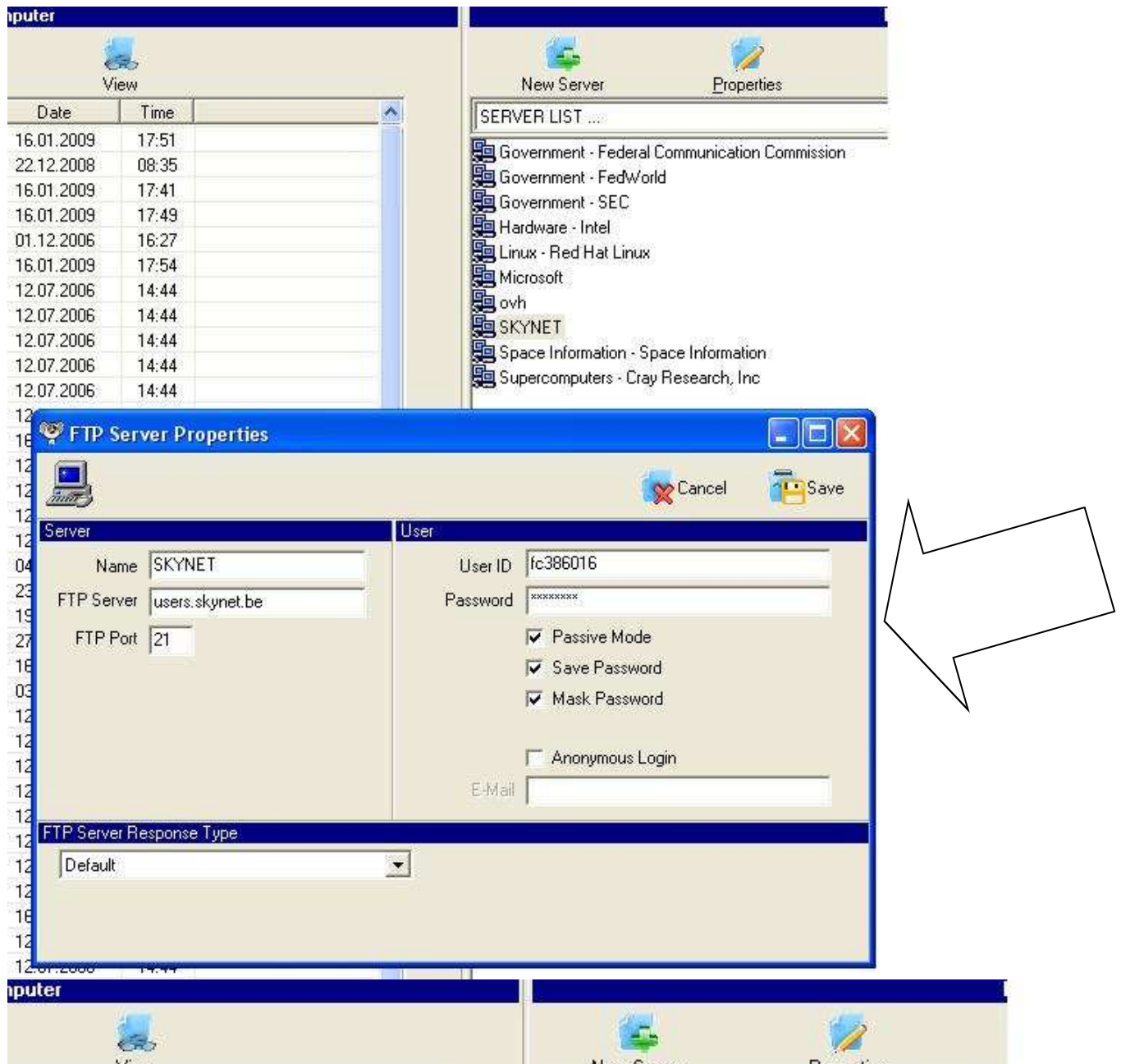
L'écran suivant s'ouvre au milieu.
FTP Server Properties



Ecrivez dans les cases exactement ce qui se trouve dans l'image ci-dessous :

- 1) A côté de User ID, remplacez «anonymous» par votre nom d'utilisateur reçu de Belgacom (sur la lettre dont nous avons parlé).
Cela ressemble à **fc123456**
Depuis 2011 et pour les abonnés de Belgacom l'activation se fait via mes « e-services » de Belgacom (inscription sur internet requise).
- 2) Dans password tapez le mot de passe reçu. En enlevant un petit V dans le carré «Mask Password» de FTP Commander, vous pouvez vérifier qu'il n'y a pas d'erreur.
- 3) à côté de FTP server, tapez **users.skynet.be**
Attention: Activez la mémorisation de votre mot de passe seulement si vous êtes sur votre propre ordinateur!!!

Cliquez sur Save (flèche page suivante) en haut à droite.
Le nom de votre serveur apparaît dans la liste: il s'agit de SKYNET
Ensuite quittez le programme.



Modification du nom de votre site:

Activez votre espace **e-services** mis à disposition par votre fournisseur d'accès Belgacom où vous pouvez tout voir concernant vos abonnements. Il vous suffit de vous inscrire. C'est bien pratique. Je ferai une démo au cours.

Chez Belgacom, il est possible de changer le nom de votre site.

Pourquoi?

Comme nous l'avons vu plus haut votre site portera le nom suivant:

<http://users.skynet.be/fc386016/index.html>

Le nom du fichier index.html, premier fichier de votre site, ne doit pas être tapé. C'est pour cela que votre premier fichier s'appellera toujours index.html et cela pour tous les sites du monde.

Avouez que ce n'est pas très parlant!

Belgacom vous offre la possibilité gratuite de faire ceci :

<http://users.skynet.be/etiennedurant> par exemple.

Le « **etienne.durant** » pouvant être n'importe quoi. C'est beaucoup mieux.

L'inconvénient est que ce genre d'expression sur internet est particulière à ce fournisseur ici nommé Belgacom.

Tout dépend de ce que l'on désire... si le nom de domaine est diffusé de bouche à oreille comme on dit, par des mails, des publications, eh bien on aura accès mais si c'est la grande diffusion qui est souhaitée il faut passer à autre chose, tout de suite ?, non, vous pourrez effectuer tout cela par la suite bien sûr mais c'est du temps perdu.

Réfléchissez à cela, il y a des solutions mais payantes :

Chez Belgacom, toujours via mes « e-services » vous pouvez acheter un nom de domaine de la forme <http://www.mondomaine.be> ou disposer d'un nom de domaine gratuit de la forme <http://www.mondomaine.net>

Voici les conditions sur [ovh.com](http://www.ovh.com)
http://www.ovh.com/fr/hebergement_mutualise/

Début 2011 et tjrs d'actualité en 2012, un nom de domaine.be + l'espace pour placer votre site coûte 28,56 Euros TTC pour 1 an.

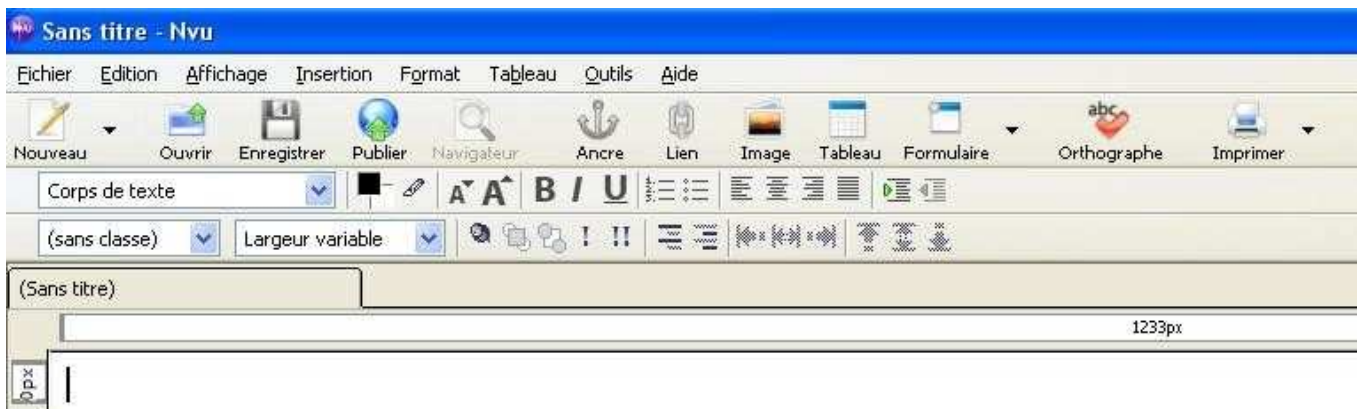
Vous disposez de 25 Go d'espace et d'un trafic illimité, c'est nouveau depuis fin 2010.

Plus de nombreux autres avantages mais qui sortent du cadre de ce cours.

5. Création d'une page web

Ouvrez le programme nvu.

Un écran comme celui-ci s'ouvre:



Le curseur indique l'endroit où commence le texte.

Nvu se comporte comme un traitement de texte simple avec les fonctions de mise en page pour l'html.

En déplaçant la souris sur chaque icône, un texte explicatif apparaît.

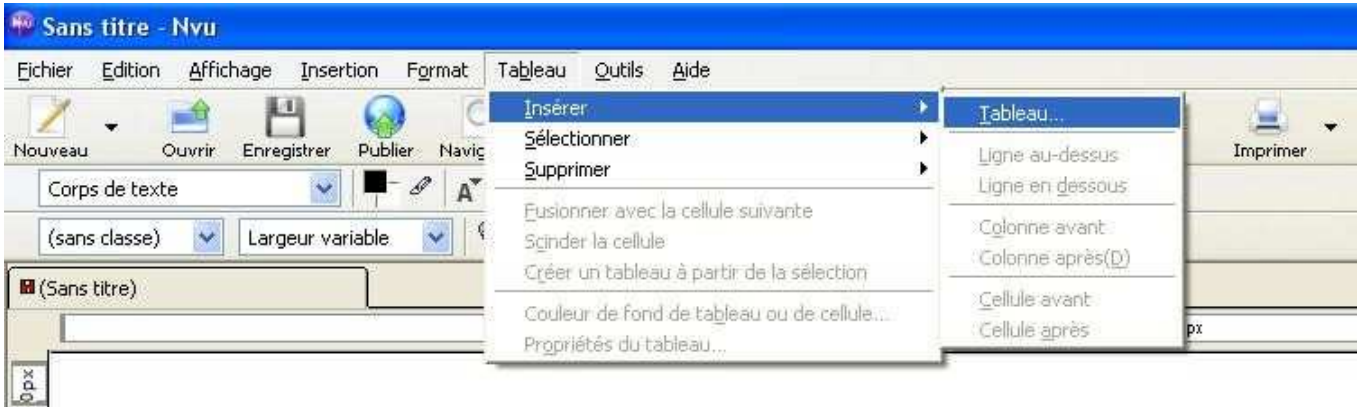
Dans cette méthode je m'attarderai sur les icônes spécifiques à NVU, pour les autres icônes c'est presque comme avec «Word».

Commençons par réaliser un tableau, centré, d'une largeur compatible avec des écrans de 15 pouces et + et surtout avec une feuille A4 pour l'impression. Ceci est un choix car si vous ne désirez pas que votre page soit «compatible imprimable» ce n'est pas nécessaire.

5.1 Création d'un tableau

La première ligne contient les menus principaux:

Fichier Edition Affichage Insertion Format Tableau Outils Aide
Cliquez sur tableau, ensuite sur Insérer, ensuite sur Tableau



Une nouvelle fenêtre s'ouvre

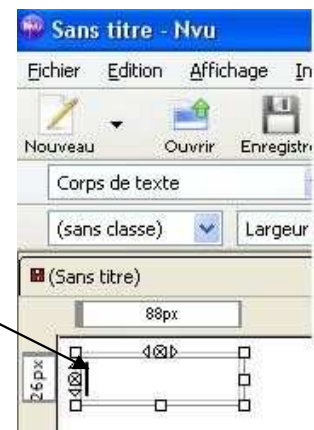
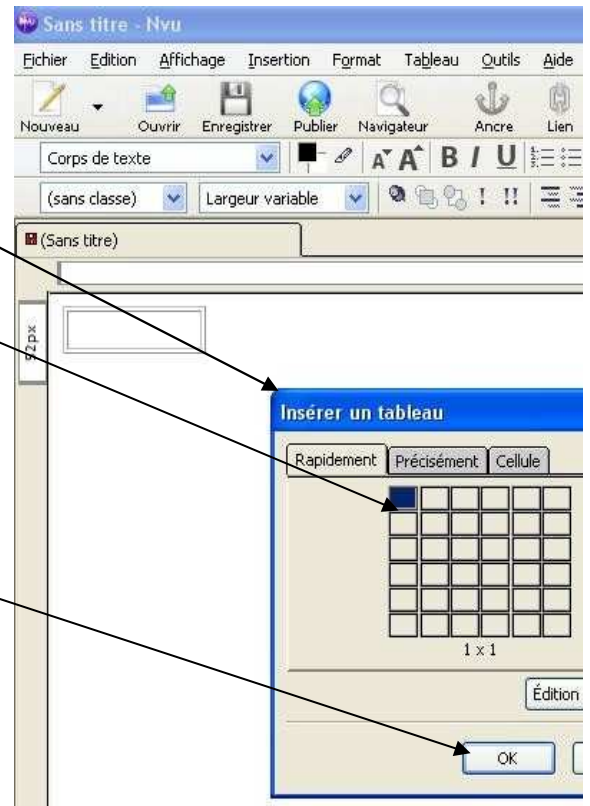
Veillez avec la souris de choisir le genre de tableau souhaité, ici une seule case (visible en bleu)

Cliquez sur OK

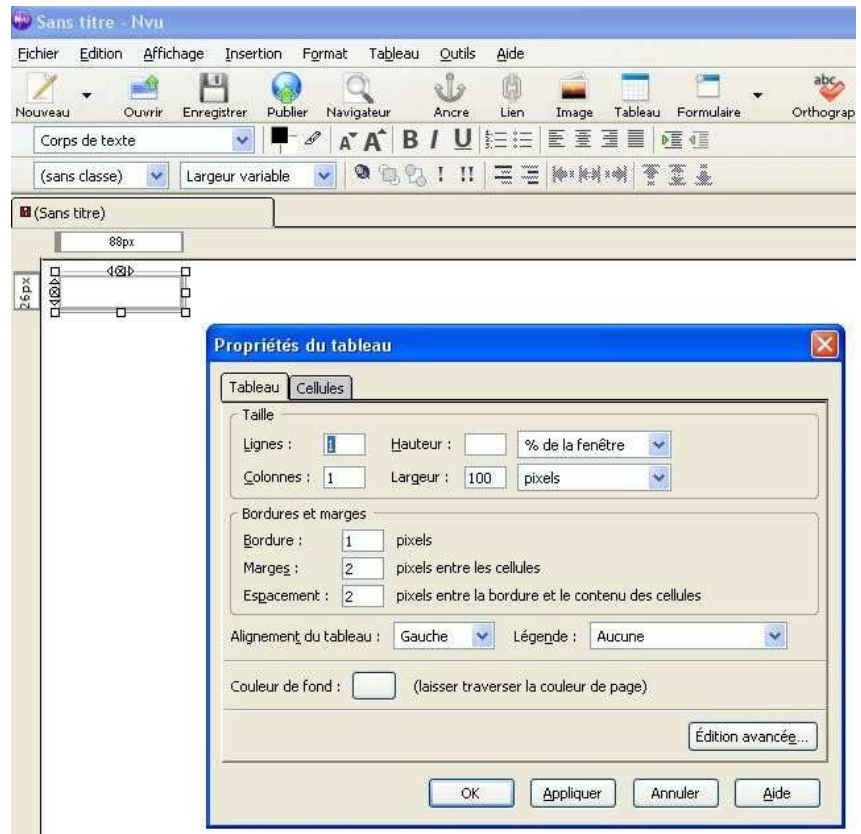
Un tableau est créé.
Il s'agit, par défaut, d'un tableau d'une largeur de 100 pixels, placé à gauche de l'écran et pouvant contenir une ligne de texte.

Pour qu'il soit visible, sa bordure de 1 pixel est activée visible.

Cliquez sur le tableau pour le sélectionner, des carrés apparaissent sur les coins



A nouveau, cliquez sur tableau dans la barre d'outils.
Dans le menu déroulant, la dernière ligne est maintenant Visible.
Cliquez sur propriétés.



Ce tableau est la base de la construction du site.
Nous l'étudierons en détail.
Par défaut, il contient:
une ligne de texte
une colonne
une bordure de 1 pixel
les marges 2 pixels
les espacements 2 pixels

Cependant vous lisez au-dessus du tableau 88px, j'ai beau soustraire:
 $100\text{px}(\text{tableau}) - (1\text{px} + 1\text{px})(\text{bordure}) - (2\text{px} + 2\text{px})\text{de marge} - (2\text{px} + 2\text{px})\text{d'espacement}$, cela ne fait pas 88 !!! Cela ne marche pas comme cela.

Exemple : Mettez 0 dans Bordure, Marges et Espacement, cliquez sur Appliquer et le chiffre au-dessus du tableau devient 96px. Donc l'espace utile dans le tableau est de 96px, c'est l'espace réservé à la cellule dans le tableau. 4 pixels sont « perdus » en cours de route...

On continue:

Toujours dans Propriétés du tableau;

mettons 1 pixel pour la bordure, 0 pour la Marge et 5 pour Espacement.
Dans Colonne, largeur, remplacez 100 par 700.

5.2 Centrage d'un tableau

Dans Alignement du tableau, choisissez centre au lieu de gauche.

Cliquez sur Appliquer;

Cela donne ceci:

Recommencez car on ne sait pas le faire d'un coup: tableau, propriétés et tapez un texte dans le tableau.

Chaque fois que vous modifiez un tableau la fonction centre sera effacée. Aussi je vous conseille de laisser cela ainsi et lorsque le site sera terminé il vous suffira de d'ajouter un code dans le code source et ce sera OK.

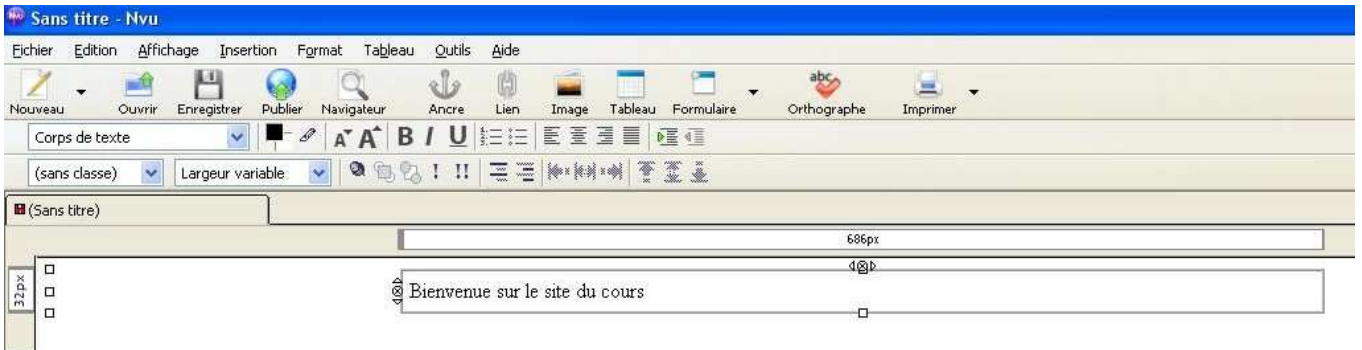
Comme ceci : tapez align="center" entre les balises <table> et </table>, n'importe où en respectant la syntaxe.

```
39. <table  
40. style="width: 700px; text-align: left; margin-left: auto; margin-right: auto;"  
41. align="center" border="1" cellpadding="2"  
42. cellspacing="2">  
43. <tbody>
```

A faire entre les balises <table> et </table>. n'importe où en respectant la syntaxe.

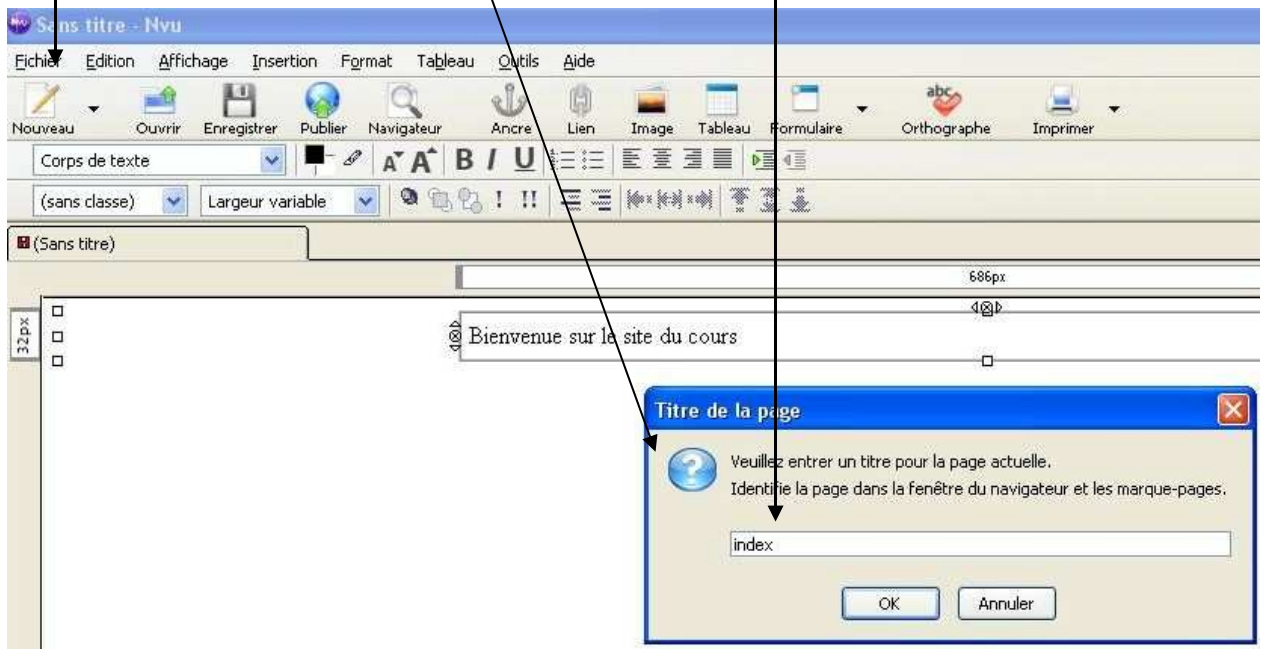
Comment aller dans le code source ?

Dans NVU, dans le bas de l'écran on voit ceci :
En cliquant sur l'onglet correspondant, on passe de l'affichage « Normal » à l'affichage « Source »
Et vice versa. Après, pour s'y retrouver dans le code source, cela nécessite de connaître un minimum l'HTML.



Dans Fichier, cliquez sur enregistrer sous

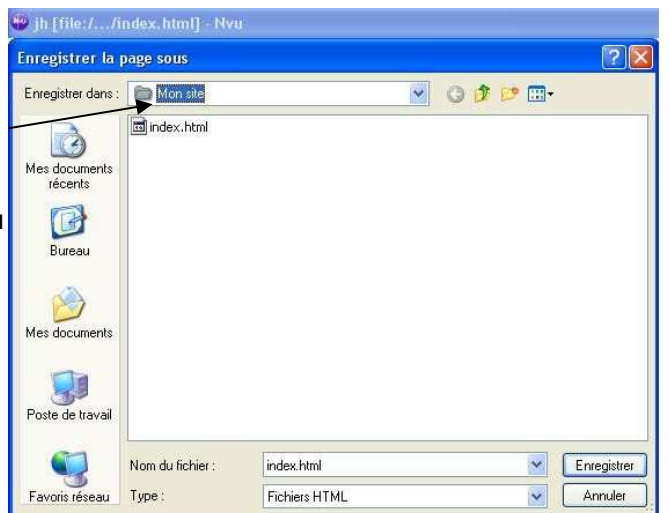
Un menu s'ouvre, tapez index, l'extension se mettra d'elle même



Vous devez choisir l'endroit où sauvegarder le fichier.

Pour Windows XP, ce sera dans un répertoire créé par vous dans FTP Commander, «mon site» par exemple.

Pour Windows Vista et Windows 7, nous avons vu au début du cours le long chemin imposé.



5.3 Couleur de fond d'un tableau

L'extension .html a été mise automatiquement.

On quitte, on ferme l'ordinateur, si on veut !

On recommence :

Ouvrir nvu :

Dans « fichier », cliquez sur « ouvrir un fichier », choisir « index.html » et cliquez « ouvrir »

On se trouve devant une page « nvu » avec notre « index.html » ouvert.

Cliquez sur « tableau » et comme précédemment, choisissez un tableau avec 3 colonnes.

Largeur : 700

Cliquez sur couleur de fond de tableau, sur le carré blanc, un écran s'ouvre proposant un vaste choix.

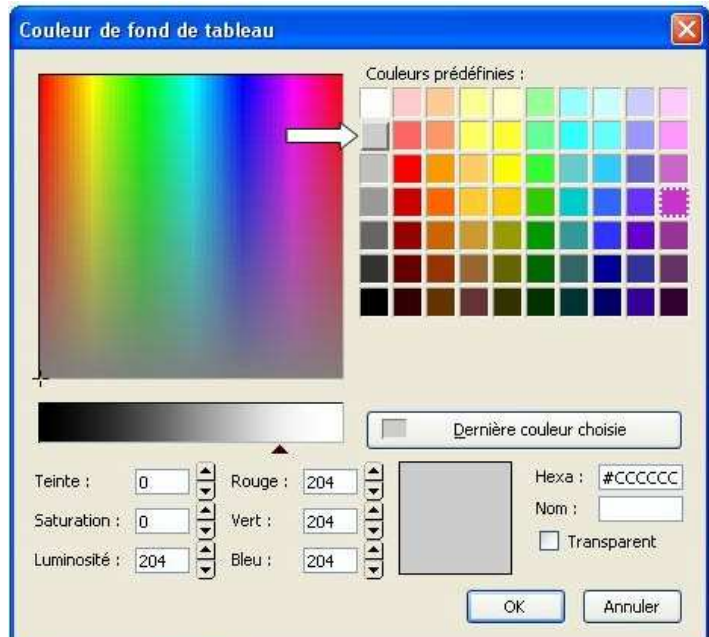
Par défaut, c'est la couleur de fond de la page qui est visible.

Cliquez par exemple sur le gris clair (flèche)

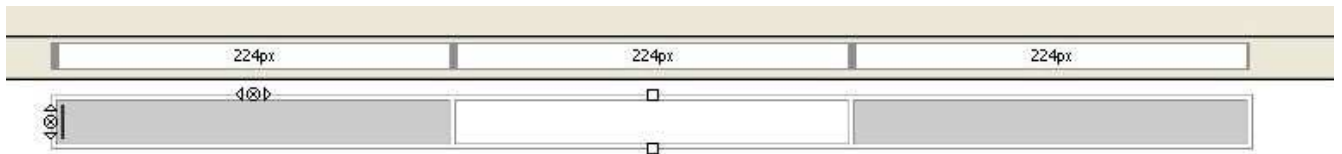
Ensuite sur OK.

Aller dans « Cellule »

J'ai choisi de remplir la cellule 1 et la cellule 3, celle du milieu est restée blanche comme à l'origine.



Votre tableau ressemble à ceci :



Comme déjà expliqué plus haut mais j'y reviens car c'est « perturbant », vous voyez qu'un tableau d'une largeur de 700 à l'origine, lequel on choisi de le diviser en trois, on obtient 3 tableau de 224 pixels (px) de large.

700 divisé par 3 n'égal pas 224. Comptez, environ, 1 pixel pour « dire » qu'il y a un cadre, même s'il n'est pas visible. Comptez 1 pixel entre les cellules. On y arrive presque ! C'est du html, jamais vraiment exact mais quelle importance... quelques pixels... ? L'important c'est de comprendre que dans la cellule du premier tableau vous pourrez placer un objet de 224 de large. Si votre objet est plus grand la cellule va l'accepter et « grossir » en conséquence et si vous voulez conserver la taille, c'est la taille de l'objet qu'il faudra réduire.

5.4 Insérer du texte dans un tableau

Cela ne se voit pas mais il s'agit d'un tableau à deux colonnes.

Dans un premier temps, vous tapez un texte.

Ensuite vous désirez insérer une photo, dans la colonne de gauche pour l'exemple ici.

Utilisez la taille qui convient :
Colonne de 100 px = photo de 100 px maximum !

Il s'agit de la photo en dessous des liens.

[Solvay](#)
[Esso](#)
[UCP Walhain](#)
[Fortisbanking](#)
[Puits de Tézuzeg](#)
[TF1](#)
[RTBF](#)
[Antipod](#)



Ce site a vu le jour en 2002. Depuis, il n'a cessé de grandir et compte maintenant plus de 34 000 photos. Si nous en sommes arrivés là, c'est grâce à vous tous ! De fait, vous avez retrouvé vos anciennes photographies et c'est avec gentillesse que vous nous les avez confiées. Ce site est donc le vôtre. Mais nous n'allons pas nous arrêter là. Nous restons persuadés que vos armoires, votre cave ou votre grenier recèlent encore beaucoup de trésors. Pensez à les partager pour le bonheur de tous. Si c'est à cause d'un problème technique que vous hésitez, vous pouvez nous contacter et c'est avec plaisir que nous vous aiderons. C'est uniquement grâce à votre contribution qu'INCHI YETU continuera à se développer. Vous êtes donc indispensables à l'évolution du site. Ce site a vu le jour en 2002. Depuis, il n'a cessé de grandir et compte maintenant plus de 34 000 photos. Si nous en sommes arrivés là, c'est grâce à vous tous ! De fait, vous avez retrouvé vos anciennes photographies et c'est avec gentillesse que vous nous les avez confiées. Ce site est donc le vôtre. Mais nous n'allons pas nous arrêter là. Nous restons persuadés que vos armoires, votre cave ou votre grenier recèlent encore beaucoup de trésors. Pensez à les partager pour le bonheur de tous. Si c'est à cause d'un problème technique que vous hésitez, vous pouvez nous contacter et c'est avec plaisir que nous vous aiderons. C'est uniquement grâce à votre contribution qu'INCHI YETU continuera à se développer. Vous êtes donc indispensables à l'évolution du site.

5.5 Insérer une image dans un tableau ou dans du texte

1) choisir l'endroit dans le texte.

2) avoir une idée de la taille qui sera dédiée à la photo.

Cliquez sur Image en haut de l'écran, ici entouré en rouge.

Choisissez l'onglet «Emplacement»

Taper l'endroit exact où se trouve la photo que vous avez préalablement transféré sur votre site!

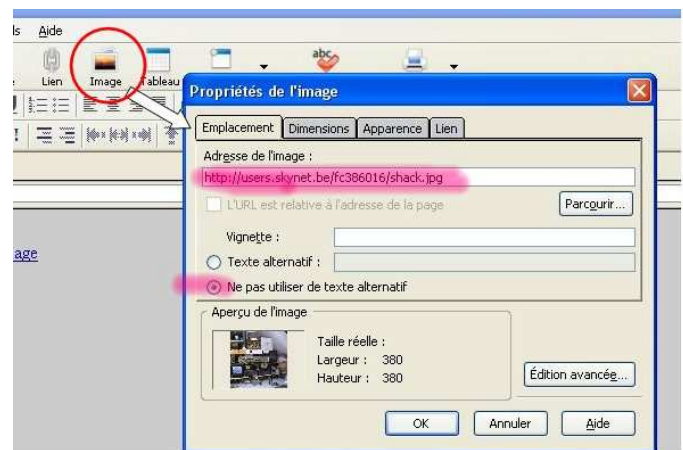
Cliquez «Ne pas utiliser de texte alternatif», cela, c'est au choix!

C'est le texte qui apparaît si l'image n'est pas trouvée...

Important: si cela fonctionne, l'image devient visible dans «Aperçu de l'image», pour cela il faut aussi que votre connexion Internet soit active et que l'image soit déjà transférée sur le site avec FTP Commander

Cliquez OK.

Si l'image est dans du texte, il est judicieux d'utiliser la fonction «Apparence», 3^{ème} onglet dans «Propriétés de l'image» ci-dessus.

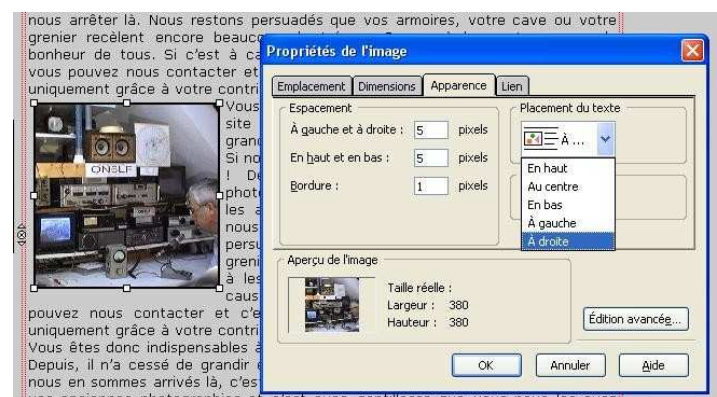


Cette fonction permet de laisser un certain nombre de pixels « A gauche et à droite » et « En haut et en bas » libres ; et aussi de placer une bordure.

Dans l'exemple , 5 px à gauche et à droite 5 px en haut et en bas et une bordure de 1 px.

Toujours dans l'exemple, avec la fonction « Placement du texte » j'ai choisi le texte à droite.

Ce n'est pas parfait car on ne peut dissocier gauche de droite et haut de bas, parfois bien utile pour par exemple aligner l'image sur le bord du texte à gauche et laisser un espace à droite. Des fonctions html permettent de le faire directement dans le code source mais cela sort du cadre de ce cours.



Ouvrez FTP commander, ouvrez votre « server » en cliquant sur SKYNET, ou bien sur « connecter » en haut à gauche

La partie droite de votre écran ne contient aucun fichier.

Cliquez sur votre fichier index.html à gauche de l'écran, cliquez sur la flèche au centre de l'écran qui donne la direction de gauche vers droite, c'est-à-dire de votre PC vers le server.

Normalement en 2 secondes, le fichier index.html est transféré sur SKYNET et est visible en haut de l'écran.

Quittez tout.

Allez sur Internet et tapez dans la barre d'adresse:

<http://users.skynet.be/fc386016>

(remplacez fc386016 par votre nom d'utilisateur), il n'est pas nécessaire de taper index.html à la suite.

Vous avez un site, le vôtre!!!

Si vous désirez donner l'illusion qu'un Copyright est déposé pour votre création le signe © est réalisable en tapant « alt » « 184 »

6. Les liens

Lorsque quelqu'un va ouvrir le (**votre**) site en tapant dans la barre d'adresse internet ceci : <http://users.skynet.be/fc386016> (**votre** site = remplacez fc386016 par votre login).
Se sera toujours la page d'index qui s'ouvrira.

A ce moment, deux choses sont évidentes :

- 1) Cette page doit être claire, le visiteur doit comprendre instantanément de quoi vous voulez parler !
- 2) Il faudra donc d'autres pages, accessibles au départ de votre première page ou page d'index. Et aussi des **liens** vers d'autres sites, si vous le souhaitez.

liens, voilà, le mot est écrit !

En passant, un mot d'explication sur les polices, suivez les flèches...

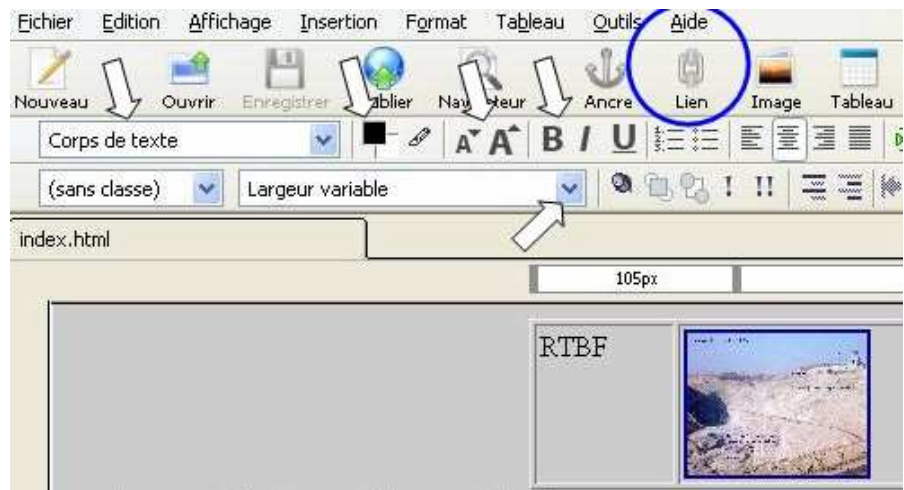
Corps de texte: si vous maîtrisez bien les polices de caractères, changez, au choix !

En cliquant sur le carré, noir d'origine, un tableau s'ouvre, permettant de choisir des couleurs pour les caractères.

Le petit A et le grand A permettent de choisir la taille du texte.

Le B permet de passer en gras et l'inverse, le I en italique et U pour souligner.

Et enfin, la flèche du bas permet de sélectionner une police parmi une cinquantaine, ici c'est une police par défaut à largeur variable...qui ressemble à du 'Times new Roman', le mieux selon les internautes: utiliser Verdana.

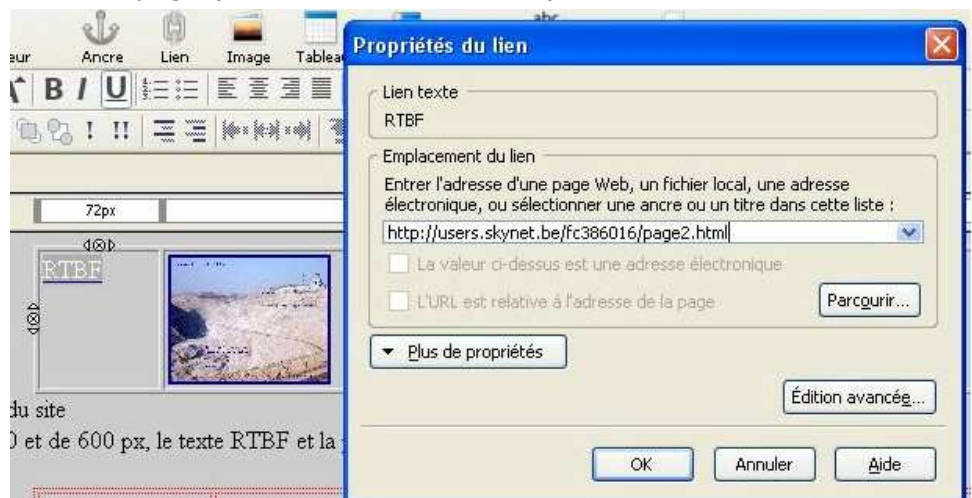


6.1 Lien texte

En cliquant sur RTBF nous voulons accéder à la page 2 de notre site.

Avec la souris, sélectionnez le mot RTBF, les lettres deviennent blanches sur fond bleu pâle. Cliquez sur « Lien » en haut de la page (entouré d'un cercle bleu).

Un écran s'ouvre :



Vous tapez dans « Emplacement du lien » l'adresse exacte où vous voulez aller.

Dans notre exemple:

<http://users.skynet.be/fc386016/page2.html>

Remplacez fc386016 par votre login.

Il est entendu que la page 2 de votre site doit avoir été créée avec nvu et enregistrée sous le nom exact de [page2.html](#) et transférée sur votre site avec FTP Commander !

(remarque: [page2.html](#) ou autre nom bien sûr mais le nom doit être le même que celui utilisé pour la page 2).

Si vous allez sur le site, vous voyez que RTBF n'est plus noir!

C'est que le programme en décide autrement, par défaut mais on peut changer cela aussi.

Cependant, ce n'est pas une bonne idée, pour vous en convaincre, regardez n'importe où et n'importe quoi sur internet, personne ne le fait !

Couleur des liens textes

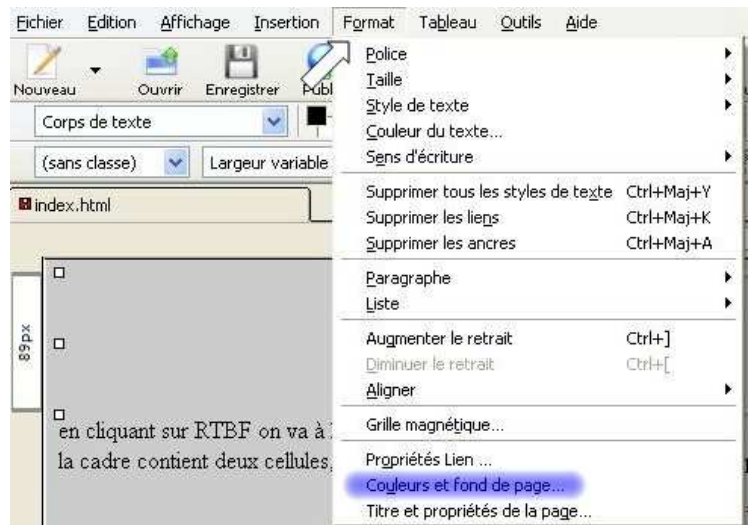
J'ai laissé le nom RTBF en caractère normal, en noir.

Avec le bouton de droite de la souris, sélectionnez ce mot.

Cliquez sur « F~~o~~rmat », (flèche).

Un tableau s'ouvre (image à droite).

Choisissez « Couleurs et fond de page... »



Choisissez « couleurs personnalisées » (flèche).



Vous voyez là les couleurs par défaut utilisée dans le navigateur, encore une fois vous pouvez changer mais pratiquement personne ne le fait !

Dans l'exemple ci-dessus, RTBF est noir (texte normal par défaut).

Comme c'est maintenant un lien, la couleur du texte devient [ainsi](#) sur le site et [ainsi](#) dès qu'il aura été activé une fois.

La première façon de faire est le plus souvent utilisée, un texte en lien qui est tapé normalement et qui change de couleur suivant les propriétés du navigateur, cela se voit directement et le changement de couleur automatique est pratique.

Quand à la couleur de fond elle est par défaut blanche mais ici j'ai choisi un gris clair.

Image de fond d'écran

Vous pouvez aussi choisir une « Image de fond » (de page) en cliquant sur « Parcourir ».

Le résultat est souvent désastreux... aussi je vous encourage à faire des essais.

- 1) Prenez une image plus petite que 800 X 800 pixels, vous voyez que celle-ci se place en haut à gauche et se multiplie vers la droite et vers le bas.
- 2) Vous voyez aussi que votre page d'accueil est devenue confuse.
- 3) Prenez une image de 3000 x 3000 pixels vous voyez que seulement une partie de l'image est visible sur votre écran et seulement le « morceau d'image » gauche et haut est visible.
- 4) Tout cela n'est pas heureux.

Que faire ?

Si vous persistez dans cette voie, il existe des alternatives :

- 1) Un fond décoratif.
- 2) Une photo « transparente ».

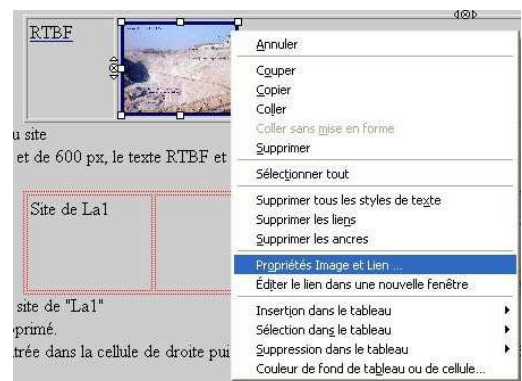
Cela sort un peu du cadre de ce cours mais je vous montrerai des exemples pratiques.

6.2 Lien image

Deuxième méthode, une petite photo. On clique dessus et le grand modèle s'ouvre.

J'ai inséré une petite photo format 320 x 320 pixels environ (réduction effectuée avec un programme de photo).

cliquez dessus avec le bouton de droite de la souris, un menu s'ouvre.



Cliquez sur « Propriétés Image et lien »

Un tableau s'ouvre :

Dans l'onglet « Emplacement » en dessous de « Adresse de l'image », tapez l'adresse exacte de l'image

<http://users.skynet.be/fc386016/car320.jpg>

Attention : pas la moindre erreur, majuscule, minuscule, accents, extension du fichier (.jpg ou .JPG) !!!

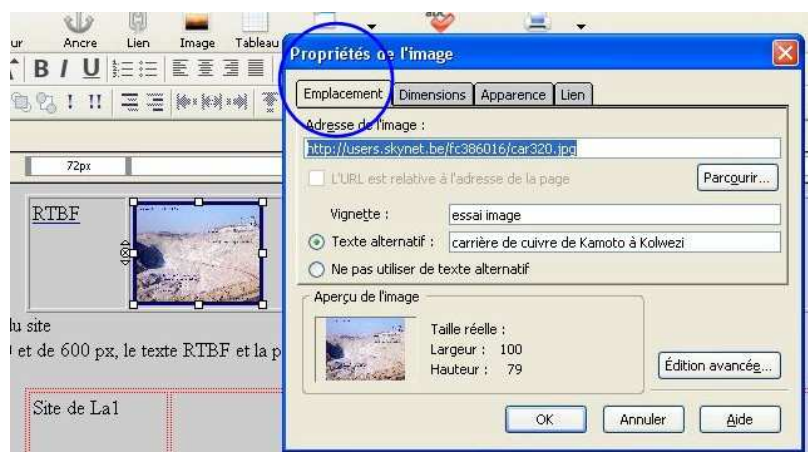
Si tout est correct et que évidemment vous avez transféré cette image de votre PC sur votre site, l'image apparaît alors immédiatement dans aperçu de l'image.

Rappel : pour cela vous devez être connecté sur internet.

Dans « Aperçu de l'image »
Vous voyez bien la taille réelle.

Si vous choisissez de cocher « Texte alternatif », en cas d'erreur le texte choisi s'affichera à la place de l'image et aussi normalement, cela peut être utile.

Dans l'exemple:
« carrière de cuivre de Kamoto à Kolwezi »



Si vous écrivez un texte à côté de « Vignette », ici « **essai image** ».
C'est ce texte que vous lirez sur internet en dirigeant le curseur de la souris sur l'image.
Comme ceci :



Dans l'image précédente, vous voyez 4 onglets en dessous de « **Propriétés de l'image** ». Vous avez ouvert « **Emplacement** ».

Cliquez maintenant sur « **Dimensions** »

Cochez « **Modifier la taille** ».

Taper 100 pour la largeur, la Hauteur s'ajustera automatiquement sur 79 puisqu'au départ l'image est rectangulaire.

Veillez à cocher « **Conservé les Proportions** ».

C'est simple mais cela ne vaut pas un programme de photo !

Cliquez sur OK pour terminer.



Cliquez maintenant sur « **Apparence** »

S'il n'y a pas de lien (point suivant)

Vous pouvez mettre 0 à la place 2 pour ne pas avoir de bordure autour de l'image.

S'il y a un lien vous ne savez rien changer au 2.

Sous le titre Espacement :

Les cases A gauche et à droite Ainsi que En haut et en bas seront Utilisées dans le cas d'images insérées directement dans un texte.

Ce point *compliqué* sera développé dans les tableaux.



L'onglet « **Lien** » ouvre le tableau suivant :

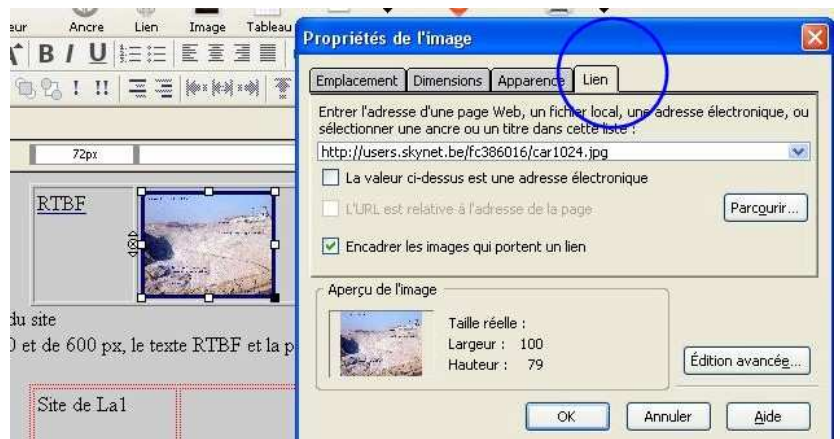
Vous tapez l'adresse exacte de votre lien. Ici c'est une image plus grande qui va apparaître sur une autre page.

Cette image doit avoir été placée sur le site avant.

Image : [car1024.jpg](#)

Si votre lien est une adresse électronique, cochez le carré mais ce n'est pas le cas ici.

Si vous ne souhaitez pas que l'image soit entourée d'un bord bleu, ce qui indique clairement qu'il y a un lien, décochez la case



« Encadrer les images qui portent un lien ».
Terminez par OK.

6.3 Lien dessin

Une troisième façon de procéder :

Préparez un dessin, n'importe quoi, un rectangle avec un nom dedans qui indique ce qui va se passer lorsqu'on cliquera dessus.

Cela peut se réaliser avec « paint ».

Vous suivez la même procédure que pour une photo.



Album

Sur le site vous voyez cet exemple, avec le programme de photo, j'ai défini un fond gris presque identique à celui de nvu et la taille a été réduite juste à côté.

Vous voyez que cela devient vite mauvais, la ligne noire du bord est absorbée et les caractères ont perdu des pixels.

Voici brièvement une autre façon de procéder :

Avec le programme « Paint » faites un « print screen » de la page et sélectionnez la partie qui vous intéresse.

Vous obtenez alors un fichier qui ressemble à ceci.

L'avantage? Vous conservez exactement la couleur de fond de page.

Ensuite avec Photofiltre, sélectionnez le premier lien:

Ici : Situation géographique, sauvez le en format .jpg et ensuite insérez le rectangle sur votre page d'index.

Créez un lien avec cette image.

Situation géographique

Les Touaregs du Niger

Qui sommes-nous ?

Notre partenaire là-bas

Le rectangle ayant la même couleur que le fond et n'ayant pas de bordure visible, se confondra sur le fond de page.

Dès que l'on passe la souris sur le rectangle le lien agit. La particularité ici est que le texte ne change pas de couleur et qu'il n'y a pas de souligné visible.

Pour certains, c'est un inconvénient : en effet, à l'ouverture de la page on ne voit pas instantanément où sont les liens proposés, on peut même croire qu'il n'y en a pas et ne pas chercher plus loin...

Pour d'autres cela allège le contenu, affaire de goût.

7. Les ancrs

Une ancre est une forme de lien un peu particulière. L'ancre permet de pointer non pas vers une page ou un fichier mais vers un endroit précis d'une page.

Exemple :

Sur une page de votre site, page d'index ou autre, et dans nvu

Choisissez un titre dans le bas de la page.

Placez le curseur devant le mot choisi. (exemple Chapitre 2).

L'ancre (en jaune) n'est pas visible.



Ensuite, cliquez sur l'onglet « ancre » en haut de la page.

Dans la fenêtre « Propriétés de l'ancre », tapez un nom pour l'ancre. (exemple : a1).

Cliquez OK.

L'ancre en jaune devant Chapitre devient visible.



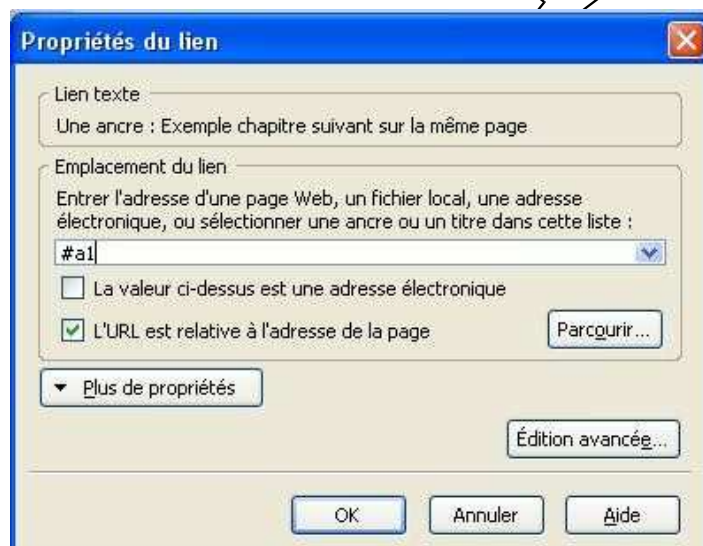
Dans le haut de la page, écrivez une phrase qui indiquera le lien vers l'ancre.

Exemple : [Une ancre : chapitre suivant sur la même page](#)

Sélectionnez cette phrase et cliquez sur l'onglet « lien » dans le haut de la page. Sélectionnez la « propriété du lien ».

Tapez #a1 (n'oubliez pas le # devant le premier mot et sans espace !

Cliquez OK.



Transférez votre page sur le site via FTP.

8. Ajouter un fond musical

Il peut être intéressant d'ajouter un fond musical sur votre page d'accueil et aussi sur les autres pages. Intéressant? Oui et non, cela peut vite devenir agaçant.

Quoi qu'il en soit vous disposez d'un morceau de musique que vous désirez placer en fond musical. Je vous conseille de le renommer, court c'est moins long à taper et on diminue le risque d'erreur.

Renommez votre morceau par exemple : [m1.mp3](#)

Peu importe l'endroit où ce fichier se trouve dans votre ordinateur. Avec FTP commander, transférez le sur votre serveur.

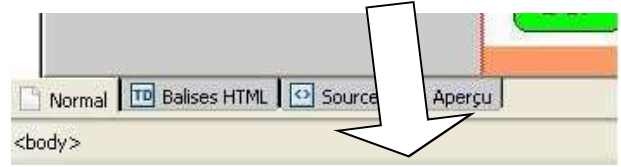
Retournez dans NVU.

Ouvrez la page index.html

Dans le bas de l'écran à droite vous voyez ceci :

Vous êtes en mode d'affichage « Normal »

Cliquez sur « Source » (indiqué par la flèche)



L'écran change et vous voyez le code source de votre page.

Allez tout en bas de la page.

Les numéros 420 à 424 ne seront pas les mêmes chez vous.

L'important c'est de trouver la dernière balise `</html>`

Juste au-dessus il y a celle qui indique la fin du corps de votre première page, c'est `</body>`

Juste au-dessus, c'est-à-dire après par exemple ici la dernière `
` qui indique un saut de ligne,

Vous tapez la ligne suivante :

```
<bgsound src="http://users.skynet.be/fc123456/m1.mp3" loop="0"></bgsound>
```

Cette ligne apparaîtra en noir, c'est seulement après avoir sauvé le fichier et lors de la lecture suivante que le texte sera en couleur comme sur l'image ci-dessous.

Une alternative consiste à copier cette ligne sur mon site <http://www.kolwezi1977.be> et ensuite à la coller dans nvu.


Vous remplacez [fc386016](#) par votre login et [m2.wma](#) par le nom de votre morceau de musique, ce nom doit être identique à celui déjà transféré sur le serveur, exemple [m1.mp3](#)

Le `0` dans l'expression `loop="0"` signifie que votre morceau joue à l'ouverture du site et s'arrête lorsqu'il est terminé, un `1` le ferait jouer en boucle, au choix !

Le fait que votre morceau soit en [wma](#) ou [mp3](#) ne change rien si ce n'est, parfois, la taille, ce qui peut être important. Vous disposez de 50 MB d'espace web gratuit pour l'ensemble de vos fichiers et votre morceau en fait déjà 2 MB, parfois plus...

Bienvenue dans le langage html !

```
420. <br>
421. <br>
422. <br> <bgsound src="http://users.skynet.be/fc386016/m2.wma" loop="0"></bgsound>
423. </body>
424. </html>
```



Il ne reste plus qu'à sauver votre page d'index et à la transférer ainsi modifiée sur votre serveur.

Notez qu'à la prochaine ouverture de nvu, le programme s'ouvre directement en mode normal.

9. Ajouter un compteur

Rien de plus facile que d'ajouter un compteur d'accès sur votre site... et bien d'autres possibilités. C'est gratuit !

Alez sur ce site :

<http://webdezn.tutoriaux.free.fr/Compteur-de-visiteurs.php>



Cliquez sur le type de compteur qui vous convient.

L'écran ci-dessous apparaît :



Ecrivez le nom que vous voulez donner à votre compteur.

Si la valeur initiale souhaitée est 1, laissez ainsi. S'il s'agit d'un remplacement de compteur, mettez un chiffre au choix.

```

Compteur de visiteurs

Combien de visiteur sur votre site ?

Code générer par ce service

<!-- Webdezeign.tutoriaux.free.fr® Compteur de visiteurs -->
<script
src="http://webdezeign.tutoriaux.free.fr/services/compteur_page.php?
client=52869&Af=11"></script>
<!-- Fin Compteur de visiteurs® -->

```

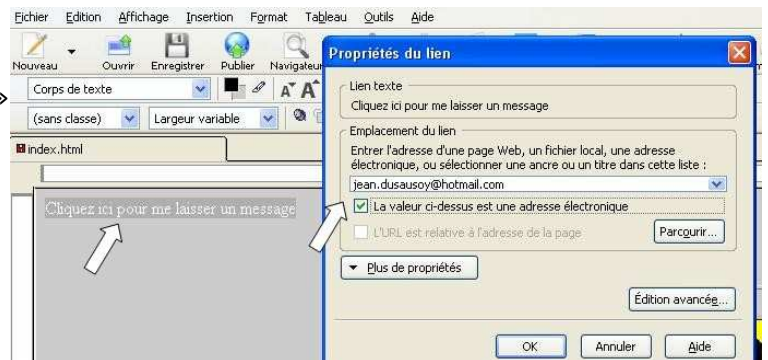
Après quelques instants, ceci apparaît.
Avec la souris sélectionnez le contenu entre et y compris <scriptscript>
Copiez ce contenu dans le code source exactement à l'endroit où vous souhaitez voir le compteur sur votre écran.

10. Ajouter un contact

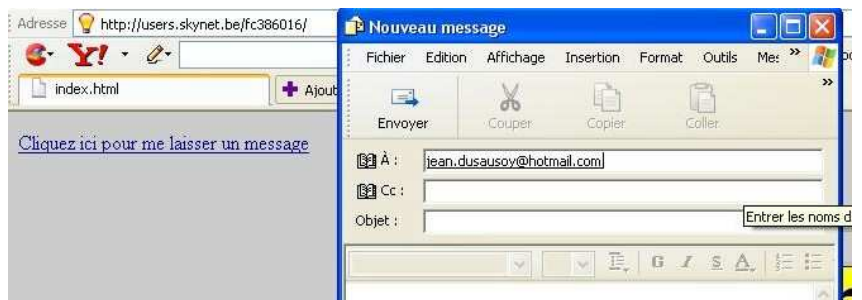
C'est tout simplement un lien.

Tapez une phrase, exemple ici :
« Cliquez ici pour me laisser un message »

Sélectionnez et cliquez sur « lien »
Tapez l'adresse et cochez pour indiquer qu'il s'agit d'une adresse électronique.



Une boîte mail s'ouvrira pour votre correspondant.



C'est très simple et cela fonctionne aussi avec les images, les dessins, les objets, du texte!

11. Les metas

Les balises *meta* permettent de donner de nombreuses informations utiles sans encombrer la page web affichée à l'écran: un résumé des mots clés, par exemple, qui rendent votre site plus facilement indexable par les moteurs de recherches.

Un nom d'auteur, une adresse e-mail de contact, etc... Il y en a plein et vous pouvez en créer. Ils ont tous la même structure :

```
<meta name="nom du meta" content="contenu, l'information elle-même" />
```

Bien entendu ça devient assez vite fastidieux de taper cela. Le plus simple est donc de créer un squelette prêt à l'emploi.

A taper dans nvu en mode source entre les balises `<head>` et `</head>`

En voici un :

En rouge et en italique= les explications

En vert les textes à modifier

```
<html> cette balise <html> existe, en dessous se trouve la balise <head>
```

```
<head>
```

```
  <title>Kolwezi</title> écrivez votre titre entre ces deux balises
```

```
  <meta name="Author" content="Jean Dusausoy" lang="fr"> votre nom si souhaité, fr signifie que
```

```
votre site sera cherché dans les pages en français uniquement
```

```
  <meta name="Publisher" content="Jean Dusausoy">
```

```
  <meta name="Reply-to"
```

```
content="jean.dusausoy@hotmail.com (Jean Dusausoy)"> votre adresse mail
```

```
  <meta name="Description"
```

```
content="L'invasion du Katanga en 1977, Kolwezi dans les années 70's et aussi des
```

```
vidéos indites sur Kilwa et Luena"> le texte que vous voulez que les moteurs de
```

```
recherche, recherchent !
```

```
  <meta name="Keywords"
```

```
content="Invasion du Katanga,Kolwezi,Kilwa,Luena,FAZ,G&camines,Marocains"> idem pour
```

```
les mots clés du site
```

```
  <meta name="Identifier-URL"
```

```
content="http://www.kolwezi1977.be/"> votre nom de domaine
```

```
  <meta name="Copyright" content="&copy; 2006 Jean Dusausoy">
```

```
  <meta name="Generator" content="nvu">
```

```
  <meta http-equiv="Content-type" content="text-Type CONTENT="
```

```
text/html="" charset="ISO-8859-1"> créé automatiquement par nvu
```

```
  <meta name="Robots" content="Index, Follow"> signifie que le robot récupère les liens de vos
```

```
pages pour les référencer plus tard. Voir ceci :
```

```
http://developpementweb.online.fr/dev/referencement/intro\_META.html
```

```
  <meta name="Revisit after" content="3">
```

```
  <link rel="shortcut icon" href="croisette moyen.ICO"> ceci est la ligne pour avoir une icône perso
```

```
</head>
```

12. Ajouter une icône personnalisée dans la barre d'adresse

Une image vaut mieux qu'un long discours !

L'idée est de placer pour notre site une icône « spéciale » dans la barre d'adresse.
J'ai choisi une ampoule électrique !
La lumière... intellectuelle !



Pour avoir cette icône à cette place là, rien de plus facile !

Toujours le code source... rappelez-vous, en bas à gauche dans nvu, cliquez sur source.



```
1. <!DOCTYPE html PUBLIC "-//W3C//DTD HTML 4.01 Transitional//EN">
2. <html>
3. <head>
4.   <meta content="text/html; charset=ISO-8859-1"
5.   http-equiv="content-type">
6.   <title>index.html</title>
7.   <link rel="shortcut icon" href="ampoule3.ico">
8. </head>
9. <body
10. style="color: rgb(0, 0, 0); background-color: rgb(204, 204, 204);"
11. alink="#000099" link="#000099" vlink="#990099">
12. <table
13. style="width: 700px; text-align: left; margin-left: auto; margin-right: auto;"
14. border="1" cellpadding="2" cellspacing="2">
15.   <tbody>
16.     <tr>
17.       <td>
```

- 1) transférez sur votre site le fichier icône, ici dans l'exemple [ampoule3.ico](#)
- 2) Dans nvu et sur la page d'index ajouter la ligne telle que dans l'exemple ci-dessus.
La ligne doit être dans le head soit entre les balises `<head>` et `</head>`
Sauvez et transférez la page d'index sur le serveur.
A la prochaine ouverture de la page vous voyez cette ampoule.

Mais où trouver une icône?

Il y a déjà celle-ci que vous je vous ai envoyé par mail.

Voici une méthode simple et gratuite utilisant Irfanview mais il y en a beaucoup d'autres... payantes !

Dans Irfanview, ouvrez une photo qui vous convient.

Utilisez « Resizer », décochez « preserve ratio »

Set new size With : 32 Height: 32

Vous obtiendrez une photo de 32x32 pixels d'une taille d'environ 4 Ko.

Sauvez-là: « save as », vous donnez un nom

Et en dessous de nom, vous lisez « Type », choisissez « ICO-Windows Icon »

C'est simple mais cela ne fonctionnera pas !

Vous devez aller sur internet, aller sur le site, ensuite ajouter votre site aux favoris, ensuite quitter.

Revenir sur internet et aller dans vos favoris et demander de placer un raccourci sur le bureau.

Au départ de cette icône sur le bureau, ouvrez votre site et vous verrez votre ampoule dans la barre d'adresse.

A faire la première fois uniquement, ouf!

13. Utilisation de PDF Creator

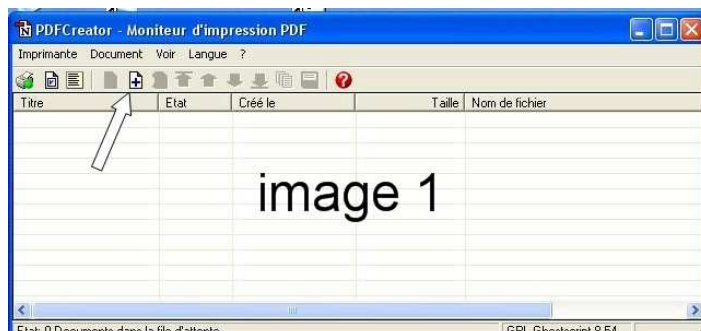
Installez pdf Creator au départ de :

http://www.01net.com/telecharger/windows/Bureautique/editeur_de_texte/fiches/26668.html

Placez un raccourci sur le bureau (une icône)
Cliquez une fenêtre s'ouvre.

Cliquez sur la croix bleu, une fenêtre s'ouvre (image 1), choisissez le fichier .doc ou .excel que vous voulez transformer en .pdf

L'avantage? Moins de place et impossible a modifier par votre destinataire.



Un écran vide s'ouvre (image 2) sauf si vous avez déjà des fichiers ps à cet emplacement.

Dans la ligne « fichier de type » Choisissez « tous les types » et vos fichiers apparaîtrons.

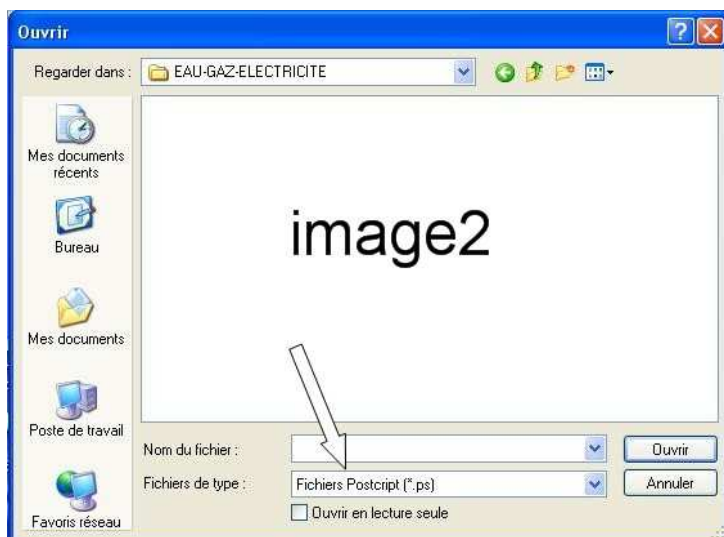
Choisissez celui que vous voulez transformer en pdf.

Cliquez dessus.

Un écran s'ouvre (image 3).

Cliquez sur OK.

La suite est automatique.



Répondez aux quelques questions, **emplacement surtout** pour pouvoir retrouver votre pdf.

Le fichier ainsi préparé apparaît sur l'écran.

S'il s'agit d'une page, c'est instantané. Si vous avez 25 pages, cela prend quelques secondes.

FIN